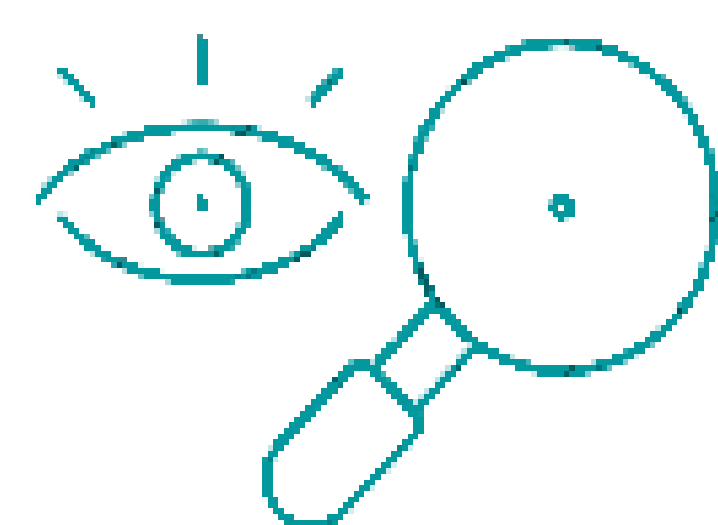


# PERCEPCIÓN SOBRE LA ACCESIBILIDAD AL SISTEMA NACIONAL DE SALUD DE LAS PERSONAS CON DISTROFIAS HEREDITARIAS DE RETINA DE CASTILLA Y LEÓN DESDE EL MUNDO RURAL

Eje temático: 3. Accesibilidad en zonas rurales.

## INTRODUCCIÓN



La Organización Mundial de la Salud considera el lugar de residencia como un **determinante social** importante de muchas afecciones oculares. Las dificultades en el acceso a los servicios sanitarios de las personas residentes en zonas rurales pueden considerarse un **indicador de desigualdad** que se acentúa cuando la persona padece **Distrofia Hereditaria de Retina**.

## OBJETIVOS

Conocer las dificultades que las personas con Distrofias Hereditarias de Retina deben superar para acceder al sistema de salud.

Identificar las inequidades en la provisión de atención y de servicios que afectan a la población rural en general, y a las personas con Distrofia Hereditaria de Retina en particular.



## METODOLOGÍA

**Estudio de carácter mixto** (cuantitativo y cualitativo)

**Criterios de inclusión:** Todas las personas afectadas de distrofia hereditaria de retina residentes en zonas rurales de Castilla y León.

**Criterios de exclusión:** El resto de personas con patología visual.

**Herramientas:** Entrevistas semiestructuradas y encuesta validada para conocer el perfil sociodemográfico de personas con enfermedad rara visual, su acceso al diagnóstico, y uso de recursos sanitarios y psicosociales.

## RESULTADOS

**Elementos que facilitan y obstaculizan la accesibilidad a los servicios sanitarios:**

- La frecuencia en el seguimiento sanitario
- El tiempo invertido para llegar a las consultas
- La existencia de medio de transporte accesible
- La disponibilidad de medios económicos
- Red de apoyo social



67%

## CONCLUSIÓN

Tras analizar la percepción de los participantes en el estudio sobre los elementos que facilitan y obstaculizan la accesibilidad a los servicios sanitarios para cuidar su salud visual, se concluye que dichos elementos influyen significativamente en la atención sanitaria recibida y que requieren intervenciones efectivas para superar las inequidades existentes.



## REFERENCIAS BIBLIOGRÁFICAS

1. Tolosana ES, Serrano JO. La percepción local del acceso a los servicios de salud en las áreas rurales. El caso del pirineo navarro. An Sis San Navarra. 2021;44(2):185-94.
2. Orcao AIE, Cornago CD. Accesibilidad geográfica de la población rural a los servicios básicos de salud: estudio en la provincia de Teruel. Rev Estud sobre Despoblación y Desarrollo Rural [Internet]. 2003;Nº3(3):111-49. Disponible en: [https://scholar.google.com/citations?view\\_op=view\\_citation&hl=en&user=W7PQjHYAAAAJ&citation\\_for\\_view=W7PQjHYAAAAJ;u-x6o8ySG0sC%5Cnhttp://www.ceddar.org/content/files/articuloof\\_277\\_01\\_DT2004-3.pdf](https://scholar.google.com/citations?view_op=view_citation&hl=en&user=W7PQjHYAAAAJ&citation_for_view=W7PQjHYAAAAJ;u-x6o8ySG0sC%5Cnhttp://www.ceddar.org/content/files/articuloof_277_01_DT2004-3.pdf)
3. Cto G. de Medicina y Cirugía. CTO 8va Ed. 2013;2(3):31-4.
4. Alloza Frutos M, González Díez V, Moral Benito E, Tello Casas P. El acceso a servicios en la España rural. Banco de España [Internet]. 2021; Disponible en: <https://repositorio.bde.es/handle/123456789/17531>
5. Peñalver-garcía DM. Diseño y validación de una encuesta para conocer el perfil sociodemográfico de personas con enfermedad rara visual, su acceso al diagnóstico y uso de recursos sanitarios y psicosociales. 2022;147-59.

Laura Pérez Maldonado, Trabajadora Social de Asociación Retina Castilla y León  
Henar Pérez Curiel, Trabajadora Social de Hospital Clínico Universitario de Valladolid

